



Sto let přehrady Les Království

Hana Bendová

V roce 2019 si připomínáme 100 let od dokončení vodního díla Les Království. Historie přehrady skrývá mnohé zajímavosti a zatím nezmiňované události. Technický um, nasazení a osobní statečnost našich předků vzbuzují obdiv a zároveň vybízí k zamyšlení a porovnání s podobně rozsáhlým projektem v současnosti, jak do technického vybavení při stavbě, tak co se týká délky přípravných prací i realizace.

Historie přehrad na horním toku Labe, tedy přehrady Labská a Les Království, se začala psát již před jejich vznikem, na konci předminulého století. Podnětem pro jejich výstavbu byly katastrofální povodně na konci 19. století v Krkonoších, zejména povodeň v červenci 1897. Zákonem podkladem pro zahájení soustavné regulace Labe od Špindlerova Mlýna do Jaroměře včetně výstavby údolních přehrad v horní části toku byl zemský zákon č. 31 z roku 1903.

Podrobný projekt přehrady Les Království (dříve uváděné jako přehrada Tešnov nebo Bílá Třemešná) na Labi vypracovalo Technické oddělení pro úpravu řek v Praze pod vedením stavebního rady Ing. Josefa Plicky. Architektonický návrh hráze a domu hrázného v romantizujícím pseudogotickém stylu je dílem architekta J. Valečky. V roce 1909 byla stavební část vodního díla zadána firmě Ing. J. V. Velflík v Praze a dodávka železných konstrukcí firmě Fanta & Jireš v Praze.

Stavba přehrady v úzkém údolí Labe nad Dvorem Králový nad Labem začala v roce 1910. Od března probíhalo zaměřování a vytyčování a již v květnu započaly první výkopové práce. Prvními vybudovanými objekty budoucího díla byly obtokové tunely, do kterých byla při stavbě hráze převedena voda z řeky Labe. Na stavbu obtokových tunelů bezprostředně navazovala stavba budovy pro dozorce, jehož součástí je pravá šoupátková šachta. Se stavbou budovy bylo započato v březnu 1911 a ještě v tomtéž roce byla dokončena. Povolení k obývání budovy bylo vydáno obecním úřa-

dem v Bílé Třemešné na konci prosince 1911 s platností od 1. listopadu 1911.

V roce 1912 byla již voda převedena do obtokových tunelů. V místě budoucí hráze probíhala betonáž dna výkopu v hloubce 7–9 metrů pode dnem řečiště. Zdění hráze trvalo od podzimu 1912 do konce roku 1914. Jako stavební materiál na celou přehradu byl použit místní královédvorský pískovec. K dopravě na stavbě sloužila polní dráha s kolejovými vozíky, které dělníci přemisťovali vlastní silou. Výškové rozdíly byly překonávány pomocí svážnic s lanovým pohonem. V průběhu stavby byla pořizována fotodokumentace na skleněné desky, a to i uvnitř obtokových tunelů, tedy v místech s velice špatnými světelnými podmínkami. V létě 1914 dosáhla výška hráze úrovně korunových přelivů. K datu 26. července 1914 se váže následující záznam ve stavebním deníku: „26. července vypovězena válka Srbsku a nařízena částečná mobilizace, v důsledku které odešel značný počet pracovníků.“ Úbytek pracovníků pokračoval i v dalších letech války a pro stavbu to znamenalo značné zpomalení postupu prací. V roce 1915 práce pokračovaly na koruně hráze a ve druhé polovině roku 1915 začíná na koruně hráze stavba průjezdových bran, které byly dokončeny v roce 1916.

Zvýšené průtoky se v průběhu stavby přehrady vyskytly několikrát. Opravdová zatěžkávací zkouška pro přehradu však přišla na přelomu let 1916/17. Po náhlé oblévě a silných srážkách na konci prosince 1916 došlo ke zvýšení průtoků v Labi a nádrž se naplnila téměř do úrovně korunových přelivů.

Situace byla podrobně popsána ve stavebním deníku – část záznamu z 30. prosince 1916: „Současně přikročilo se k otvírání šoupátek vypouštěcích potrubí v obou obtocích. Otvírání toto nutno bylo prováděti direktně na hlavách šoupátek, dole v šachtách šoupátkových, pomocí železných tyčí, hlavou ventilů prostřených, poněvadž pohybovací ústrojí dosud nebylo domontováno. Otvírání prováděli

montéři firmy Fanta & Jireš, právě na montáži obsluhového zařízení zde meškající, a ztlíženo bylo velice prodírající se vzdutou vodou betonovým zdímem šachet právě v těch místech, kde zakotveny jsou nosné části konstrukce mezípodlah, do stěn šachet.“

Část záznamu z 1. ledna 1917: „Vzdutá voda v nádrži pomalu dále stoupá. ... Vzdutou vodou naplaveno bylo do nádrže značně mnoho dříví kmenového, palivového a kletí pocházející z oněch lesních parcel, které leží v obvodu nejvyššího vzdutí nádrže a z nichž poražené dříví nebylo majiteli včas odvezeno.“

Část záznamu z 3. ledna 1917: „V 1 h ráno dostoupila vzdutá voda koruny přepadů (323.80) na obou přepadových šachtách, takže počala voda přes oba přepady na stránkách přepadat. Za tím účelem zorganizována byla obsluha na brlení obou přepadových šachet, aby naplavené dříví a kletí, které na brlení se zachytávalo, do šachet se nedostalo. ... Hladina vzduté vody v nádrži dostoupila maxima 324.28 v 10h večer. V tu dobu stála hladina vody nad korunama šachet 48 cm vysoko a pouze 12 cm pod přepadem uprostřed hráze.“

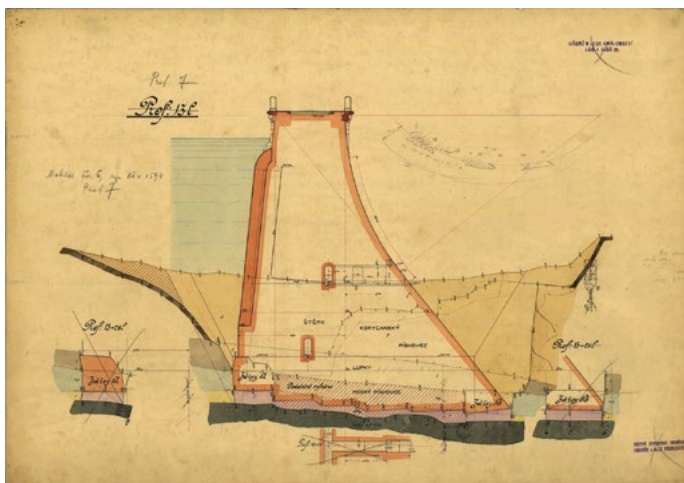
Vzhledem ke krátkému odstupu od katastrofy na Bílé Desné v září 1916 vzbudila situace všeobecný neklid a paniku.

Stavba, která měla být původně hotova již v roce 1915, byla dokončena v roce 1919. Důvodem pro prodloužení doby výstavby byla 1. světová válka, která zapříčinila zejména nedostatek pracovníků. Změna poměrů zejména ke konci války se odráží na několika záznamech majitele stavební firmy Ing. Velflíka ve stavebním deníku. Ten zde poukazuje na zvýšení cen od roku 1909, kdy podal nabídku ve výběrovém řízení, a požaduje proplacení válečných vícevýloh a válečných víceprací.

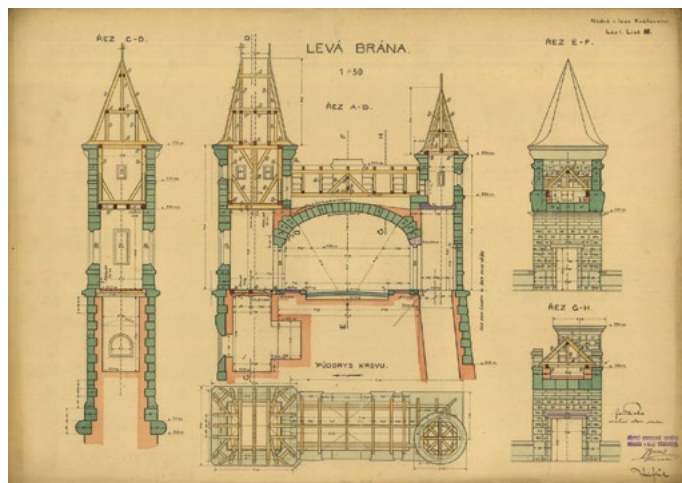
Ekonomicko-technická kolaudace stavby proběhla ve dnech 2.–4. prosince 1920. „Při kolaudaci této neshledáno na provedených objektech nejmenší závady, rovněž veškeré odpočty byly kolaudační komisí schváleny.“ (záznam ve stavebním deníku z 4. prosince 1920).

Ve své době se jednalo o největší přehradní nádrž v Československé republice, pokud se týkalo zadržného množství vody.

V letech 1920–1923 byla na pravém břehu pod hrází firmou Ing. J. V. Velflík v Praze postavena průběžná vodní elektrárna. Technologickou část dodala firma Českomoravská-Kolben z Prahy a elektrické zařízení firma Křižík.



Původní projektová dokumentace



V hydrotechnické a průvodní části projektu elektrárny, který byl předložen vodoprávnímu řízení ve Dvoře Králové nad Labem dne 26. srpna 1919, je zdůvodněn nárok státu na využití vodní síly: „Fakt, že země je spoluzbudovatelem nádrže, opodstatňuje nárok její na využití vodní síly zde získané, - nárok odlišný od zájmů pouhého a náhodného konkurenta.“

K dramatickým událostem na přehradě došlo v neklidných letech 1938–1945. Po Mnichovské konferenci a obsazení Sudet Německem se Dvůr Králové nad Labem ocitl v enklávě ze tří stran obklopené zabraným územím. Hranice okleštěné Československé republiky vedla dokonce tak, že celý levý břeh přehradní nádrže včetně levé šoupátkové věže se ocitl mimo území republiky. Přehradu obsadili na několik týdnů němečtí vojáci a po jejich odchodu zůstala na místě spoušť.

Ve služební knize hrázný Josef Fejk zaznamenal: „Dne 9. října 1938 byla z rozkazu čsl. vojenských orgánů přehrada s ustupujícím čsl. vojskem opuštěná a klíče od přehradních objektů odevzdány na četnické stanici v Bílé Třemešné. Dne 10. října byl jsem okresním úřadem ve Dvoře Král. n/L, prostřednictvím četnické stanice v Bílé Třemešné vyzván, abych se na přehradu ihned vrátil a službu vykonával dále až do odvolání. Přehrada byla okupována téhož dne ve 22 hod. za přítomnosti čsl. státní policie, při tomto aktu zaručená mi byla velicím důstojníkem něm. oddílu osobní bezpečnost.“

Dne 24. listopadu při předání přehrady zpět k Česko-Slovenské rep. byl přítomen p. vrch. tech. komisař Ing. Hüttl, za fy Ing. Filip 1 pán, vrch. stráž. Zajíček z Bílé Třemešné, finanční stráž a dozor přehrady. Klíče od přehrady byly odevzdány styčnému důst. od říšsko něm. policie a tento odevzdal je na Okres. úřadě ve Dvoře Králové n/L, kdy byly vyzvednuty.

Zjištěno bylo: Okolo domku hrázného bylo vše přeházeno, rozbito a mnoho věcí odvezeno a neb zničeno. Vrata u vchodu na dvůr byly rozbity a pohozeny stranou, ve všech místnostech byly stěny poškozeny buď odloučeny a neb zaraženými hřebíky. V kanceláři scházely obě telef. stanice, některé spisy, zásuvky od stolků byly poškozeny, zámky utrhány apod. Pod přehradou scházal dálkový limnigraf, který byl odcizen. Celkově bylo shledáno vše ve velmi špatném stavu.“

Ani po předání přehrady zpět Československé republice v listopadu 1938 nebyla situace vyřešena – levý břeh včetně levé šoupátkové



Dům hrázného v době výstavby (1912, vlevo) a při rekonstrukci (2018, nahoře)



Průjezdové brány na hrázi v době výstavby (1916) a při rekonstrukci (2018)

věže zůstal za hranicí. Město Dvůr Králové nad Labem píše 8. prosince 1938 příslušným úřadům: „...Upozorňujeme také, že v sousedství Dvora Králové nad Labem ležící labská údolní přehrada v Tešnově, byla sice 24. listopadu 1938 uvolněna, že však její levá přepadová šachta je dosud v zabraném území a že tímto stavem je ohrožen provoz a funkce přehrady, která je důležitá nejen pro město Dvůr Králové n. L., ale i pro celou oblast, pod ní na Labi ležící. ...“ (kronika města)

Až 3. ledna 1939 byla provedena „...korektura hranic na levém břehu přehrady a sice tak, že do ČSR přišla ještě levá šoupátková věž, levá přepadová šachta a část těsnící zdi...“ (služební kniha)

Události konce 2. světové války na přehradě jsou ve služební knize též zaznamenány. Je zde popsána stavba barikád na hrázi v dubnu 1945, organizovaná německým stavebním úřadem, i jejich odstraňování z hráze dne 24. května 1945. Další záznam se věnuje opatřením proti minám, které měly být položeny ustupujícím německým vojskem v Labi. Tato opatření byla prováděna 8. května 1945, jednalo se o plovoucí překážku z kmenů spojených kramlemi a provazy. K rozebrání překážek proti minám došlo 11. a 12. června 1945, neboť sedláci, kteří zapůjčili materiál na jejich vybudování, „...by potřebovali provazy na svážení sena.“

Přehrada Les Království byla postavena zejména kvůli protipovodňové ochraně. Za



Výstavba hráze

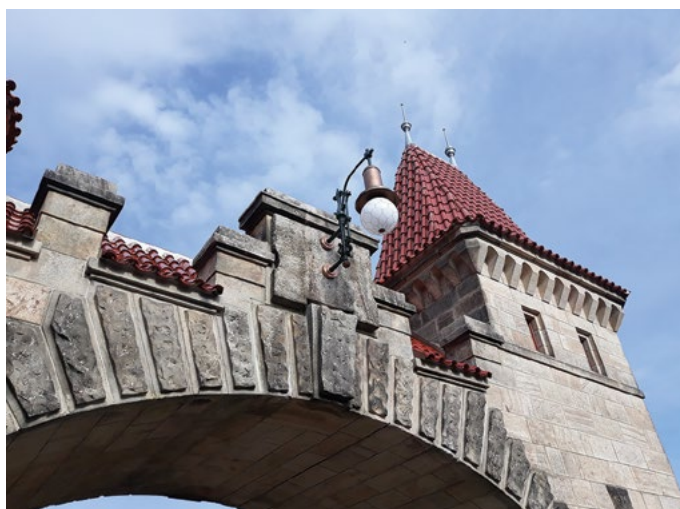




Povodeň na přelomu let 1916/17



Hráz přehrady po rekonstrukci průjezdových bran



Detail jedné z rekonstruovaných bran

uplynulých sto let přehrada zachytila nebo zmírnila povodňové průtoky v desítkách případů. Několikrát hladina vody dosáhla i úrovně korunových přelivů, naposled při povodni v březnu 2000. V posledních letech se však stále častěji dostává do popředí funkce nádrže jako stabilizačního prvku v suchých letech, kdy je voda v zásobním prostoru nádrže využita pro zajištění minimálního průtoku v Labi pod přehradou.

Od roku 1964 je vodní dílo Les Království chráněno jako národní technická památka a od roku 2010 jsou přehrada i vodní

elektrárna zapsány mezi národní kulturní památky.

V letech 2018–2019 proběhla obnova národní kulturní památky, která spočívala v rekonstrukci domu hrázného, obou průjezdových bran a levé šoupátkové věže. S ohledem na památkovou ochranu byly při rekonstrukci budov použity materiály a stavební prvky, které odpovídaly historickým originálům, stejně tak jako tradiční stavební postupy. Do jedné ze střech na průjezdových bránách byla na podzim roku 2018 uložena časová schránka se vzkazem pro příští generace.

Státní podnik Povodí Labe uspořádá v sobotu 28. září 2019 na přehradě Les Království den otevřených dveří. Při příležitosti 100 let od dokončení přehrady se veřejnosti představí zrekonstruované části vodního díla.

Hana Bendová
Povodí Labe, státní podnik
Víta Nejedlého 951
500 03 Hradec Králové
495 088 605
bendovah@pla.cz